



Sommaire de la situation alimentaire

Pour la période allant de juin à septembre 2010, le sud a enregistré en moyenne 317.5 mm de précipitations, avec un pic au mois de 462 mm en septembre. De façon générale, ces deux derniers mois ont été particulièrement pluvieux à cause de fréquentes zones de dépressions qui avoisinaient le département, en accord avec les prévisions de la NOAA (National Oceanic and Atmospheric Administration) et du Centre National de Météorologie.

Les conditions globales de disponibilité et d'accessibilité de produits alimentaires demeurent relativement stables au cours de la période juillet –septembre. En dépit de pertes de plantations enregistrées lors des récoltes de haricot et de riz notamment à Chantal et aux Cayes, à cause d'abondantes pluies, et de la destruction de certaines bananeraies due aux forts vents de septembre, les autres cultures ont profité des conditions humides plutôt favorables durant toute la période.

Par ailleurs, hormis le New Castle et Teshen en perte de vitesse qui sont présentes dans le département, l'élevage s'exerce dans de bonnes conditions grâce aux interventions périodiques du MARNDR à travers ses programmes de vaccination contre la peste porcine classique (PPC). La DDAS vient de vacciner 21220 Porcins contre la PPC à travers 10 communes et 37110 têtes de bétail contre le charbon bactérien. Toutefois, à l'instar des années antérieures, au niveau de la plupart des marchés, on a constaté une vente accrue d'animaux dans le but de faire face aux frais de la rentrée scolaire.

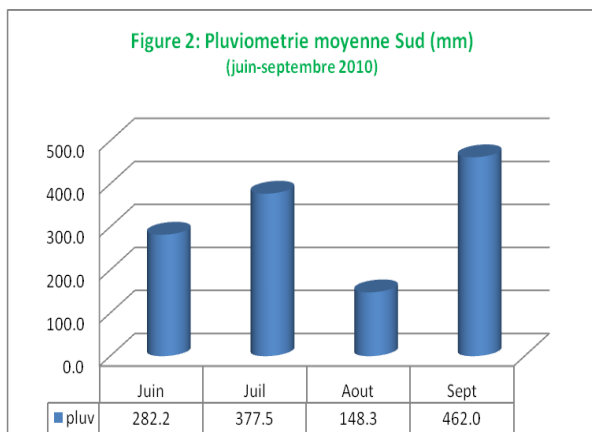
Grâce au programme de Relèvement post sismique, le Gouvernement haïtien avec l'appui de PAM, PNUD et USAID, a injecté dans le département 1 134 388 dollars US en embauchant 6786 travailleurs dans des travaux d'utilité divers rémunérés suivant l'approche CFFW (Cash and Food for Work) à travers huit communes ; et 650 tonnes métriques de vivres ont été délivrées à 73887 bénéficiaires à travers divers programmes nutritionnels. D'autre part, les prix des divers produits ont connu une certaine stabilité sauf le charbon de bois dont le prix a doublé à la deuxième quinzaine de Septembre.

Dans le but d'améliorer la situation dans le sud, il s'avère nécessaire de :

- 1) Continuer la concertation entre les différents acteurs en vue de la mise en place d'un vrai plan de contingence en prévision des situations d'urgence. En ce sens on évitera le double emploi des ressources.
- 2) Constituer et équiper des structures d'abris provisoires au niveau des différentes communes pour assister les populations en cas d'intempéries,
- 3) Préparer à temps la prochaine campagne agricole d'hiver

Analyse de la disponibilité alimentaire

Analyse de la pluviométrie

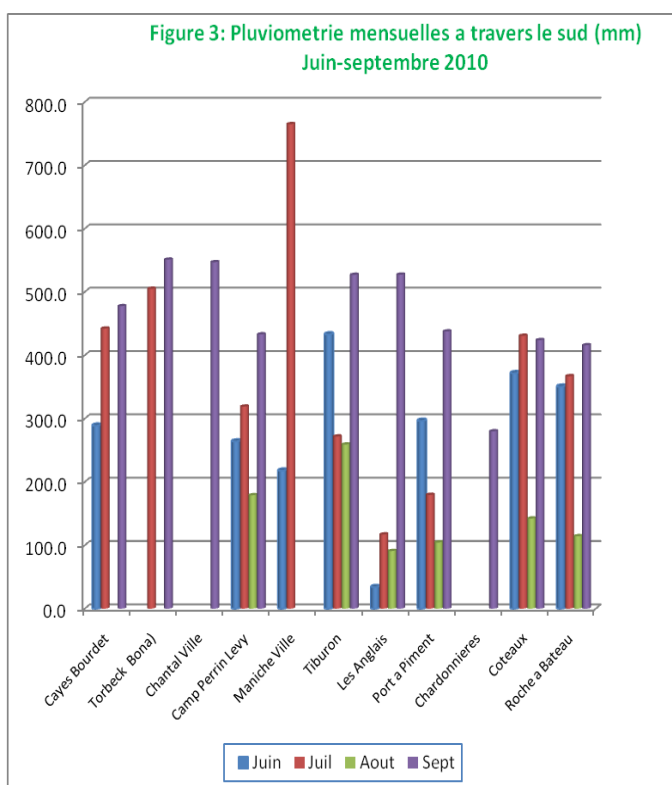


Pour la période allant de juin à septembre 2010, la pluviométrie moyenne pour le sud est de 317.5 mm variant de 148 mm en Aout à 462 mm en septembre.

En effet, ces deux derniers mois ont été particulièrement pluvieux par rapport aux dernières années à cause de la forte intensité de la saison cyclonique.

Les averses de septembre ont déjà endommagé les routes reliant certaines communes, notamment Tiburon (Voir encadré). Cette situation risque de

s'étendre à d'autres communes et sections communales comme Saint Louis du sud, Maniche, Camp Perrin, Torbeck, les Cayes, les six communes de la Cote sud, etc. En dépit de la réussite des campagnes agricoles précédentes, la situation alimentaire de la population de ces zones risquent de s'aggraver à cause d'une faible accessibilité aux aliments pouvant résulter de la dégradation des routes d'accès.



Bilan des averses de septembre :

6 morts, des plantations dévastées, la population de Tiburon isolée du reste du département sont parmi les dégâts occasionnés par les averses de la dernière semaine de septembre. Entre le 23 et le 30 septembre, le sud a collecté en moyenne 350 mm de pluie accompagnées de rafales de vent plus ou moins importantes. Le ralentissement de la circulation des vivres entre les différentes communes et vers les Cayes a failli provoquer la rareté de certains produits en particulier le charbon de bois, principale source d'énergie pour la cuisson de la plupart des ménages. Dans la métropole du sud, le prix du sac (format Sac son de blé) a doublé passant de 350 gourdes, le 13 septembre, à 750 gourdes au 27 du même mois.

Analyse de l'offre alimentaire

Le mois d'Aout a ramené le début de la première phase de la récolte de l'igname dans les montagnes avant la grande récolte de Décembre. C'est également au cours de cette période qu'a eu lieu la récolte du haricot de montagne. La particulière abondance des pluies enregistrées au cours de ces deux derniers mois a occasionné des pertes post-récoltes (germination des grains) allant jusqu'à 70% au niveau de certaines exploitations. En certaines régions, on a continué à moissonner le maïs dont le rendement a baissé au niveau de Saint-Louis du sud à cause de l'attaque de chenille, selon ce que rapportent des exploitants de la zone. La DDA doit se renseigner d'avantage sur cette question.

D'autres cultures, come le sorgho, le pois congo et la patate douce, sont encore au stade végétatif. Concernant cette dernière culture, le Ministère de l'Agriculture et la FAO, via le Programme National de Sécurité Alimentaire (PNSA), consentent de grands efforts pour réduire l'incidence du Cylas formicarius (Tiyogann). Les derniers résultats auraient confirmé un accroissement du rendement de plus de 150%.

Actuellement, les principales denrées disponibles sur le marché sont : le maïs, le riz, la banane, le manioc, l'arbre véritable, le gombo, l'épinard, la liane panier (*Chimissoa altissima*) et certains fruits comme l'avocat, et les citrus ajoutés aux produits importés.

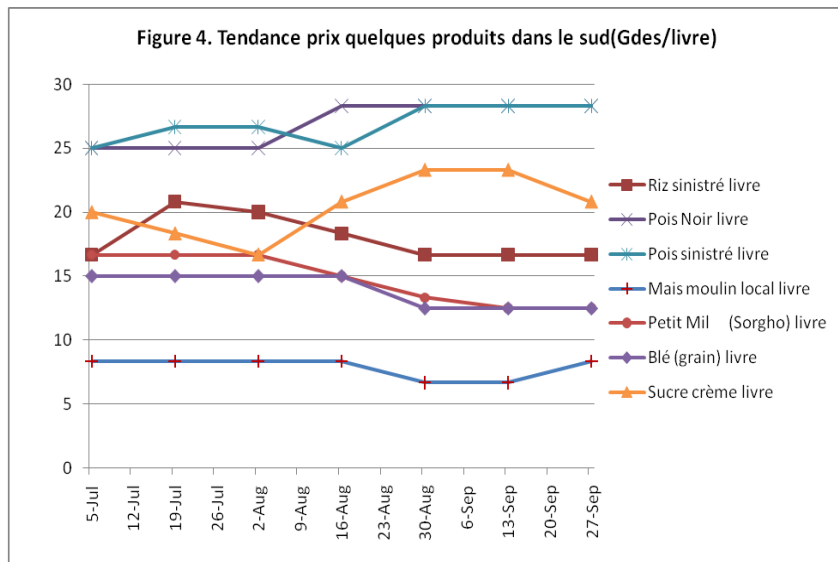
Il faut mentionner que les averses ont provoqué l'inondation de certaines parcelles (sorgho, maïs, pois congo, pépinières maraîchères) à Torbeck et Saint-Louis du sud. Des bananeraies ont été balayées par de forts vents à travers tout le département.

Par ailleurs, certaines localités de Chantal semblent atteindre le niveau de saturation hydrique du sous-sol que les riverains assimileraient à l'apparition d'une zone hydromorphe. Il faudra attendre la fin de la saison des pluies pour vérifier cette information.

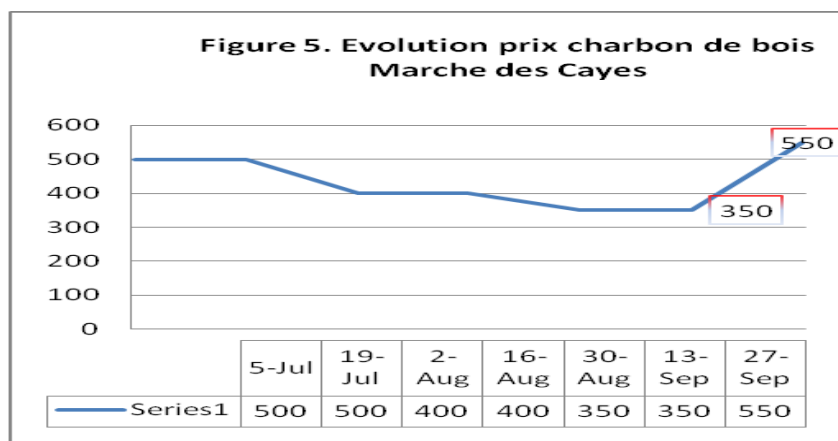
En ce qui concerne l'élevage, on a enregistré des pertes de volailles dues au New Castle et de porcs frappés par la maladie du Teshen (ren kase). Le Ministère de l'Agriculture a réalisé deux campagnes de vaccination : l'une contre la PPC où il a déjà vacciné 21220 Porcins à travers 10 communes, et l'autre contre le charbon bacteridien touchant cette fois 37110 têtes de bétail incluant des bovins, ovins, équins et caprins. Toutefois, à l'instar des années antérieures, on a constaté au niveau des principaux marchés (Ducis, Chantal et Cavaillon), une vente accrue d'animaux. Les recettes qui en découlent doivent permettre aux familles de faire face aux frais de scolarité de la rentrée académique.

Sur le registre de l'aide alimentaire, 650 tonnes métriques de vivres ont été délivrées à 73887 bénéficiaires à travers divers programmes nutritionnels pour des groupes cibles comme les enfants, les femmes enceintes et les femmes allaitantes. Des programmes de Cash For Work et de Food for Work sont réalisés au profit de 31666 bénéficiaires repartis à travers sept (7) communes du département.

Analyse de l'accessibilité alimentaire



Globalement, les prix des principaux produits alimentaires sont restés stables pour l'ensemble de la période concernée, même si de faibles variations sont observées à l'intérieur de l'intervalle considéré. C'est le cas par exemple du pois sinistré qui a connu une légère hausse passant de 25 gourdes la livre en juillet à 28 gourdes fin septembre. Quant au blé, le prix a chuté passant de 15 gourdes à 12.5 la livre de juillet à septembre. D'autres produits comme le pois rouge et le maïs moulu importé ont accusé de plus fortes variations de prix.



Toutefois, il faut signaler que le charbon de bois a connu, au cours de la deuxième moitié du mois de septembre, une hausse spectaculaire due aux prévisions de mauvais temps au niveau du département. Considérant que le charbon de bois représente la principale source d'énergie pour la cuisson au niveau de la plupart des ménages, une simple spéculation sur cet élément peut influencer la situation alimentaire. C'est

une occasion pour les décideurs de proposer à la population d'autres alternatives énergétiques plus saines.

Les projets Cash and Food for Work (CFFW) exécutés au profit des ménages doivent donner aux bénéficiaires un meilleur accès aux aliments de base. Déjà, grâce au programme de Relèvement post sismique, le Gouvernement haïtien, avec l'appui de PAM, PNUD et USAID, a injecté dans le département 1 134 388 dollars US en embauchant 6786 travailleurs dans des emplois temporaires variant de 24 à 72 jours. D'autre part, d'autres emplois temporaires sont créés par des ONGs et d'autres entreprises notamment dans le cadre de la construction de la route Nationale # 7 reliant Cayes-Jérémie, la réhabilitation du réseau électrique(EDH), du réseau téléphonique NATCOM /Téléco et du réseau de Distribution de l'eau potable par la Direction Nationale d'Eau Potable(DINEPA), etc.

La majorité de ces activités étant de courte durée et touchant un nombre limité de gens doivent être associées à des actions plus durables pour pouvoir améliorer durablement la situation alimentaire des ménages.

Situation nutritionnelle

Sur le plan nutritionnel, grâce au volume de rations sèches distribuées par le Programme Alimentaire Mondial (PAM), via ses différents partenaires à savoir AVSI, CRS, CESVI, CARITAS et Terre des Hommes, on peut espérer une amélioration de la situation.

Dans le même contexte, le mois de septembre a été consacré au dépistage au MUAC (périmètre brachial) des enfants malnutris surtout au niveau de la commune de Torbeck. Les organismes intervenant dans la lutte contre la malnutrition se sont impliqués de plus en plus dans la prise en charge, afin de contribuer à une réduction considérable de l'insuffisance pondérale au niveau du département.

Les données liées au suivi pondéral des enfants bénéficiaires seront diffusées dans le prochain numéro du bulletin.

Recommandations

Dans le but d'améliorer la situation alimentaire dans le Sud et tenant compte de la situation de vulnérabilité de ce département aux risques climatiques, il s'avère nécessaire de :

- Institutionnaliser la concertation entre les différents acteurs en vue de la mise en place d'un vrai plan de contingence en prévision des situations d'urgence. En ce sens on évitera le double emploi des ressources. La Table de Concertation Départementale, en tant qu'espace de mise en commun, sera renforcée pour qu'elle joue pleinement son rôle.
- Constituer et équiper des structures pouvant servir d'abris provisoires au niveau des différentes communes pour assister les populations en cas d'intempéries. En effet, à l'instar de Tiburon, il y a risque que la communication inter et intra communale devienne très difficile en de telles circonstances.

Par ailleurs, pour aider les exploitants à affronter la prochaine campagne d'hiver, on espère que des intrants viables soient disponibles à temps au niveau des différentes communes. Des semences sont attendues pour rétablir les plantations détruites par les averses.

Nous apprécierons tout commentaire qui pourrait contribuer à faire de ce bulletin un outil plus utile.

Pour tout commentaire contacter :

Coordination Nationale de la Sécurité Alimentaire (CNSA) : 2257-6333 ou publication@cnsahaiti.org

Ou Saint-Val Reynold : saintval@cnsahaiti.org, raynoldno@yahoo.fr, Cell phone : 3416-4519